



MANUAL DE USUARIO

AMASADORA

HS-35 / HS-45 / 110V-60HZ

HS-65 / 220-60HZ



¡Felicitaciones! Usted adquirió un producto desarrollado con alta calidad. Para obtener el máximo beneficio y garantizar su perfecto funcionamiento recomendamos la lectura atenta de este manual.

Estimado Usuario

Gracias por elegir nuestros productos. Toda la información e instrucciones en este manual tienen en cuenta las normas de seguridad estándar, los niveles actuales de ingeniería técnica, así como los conocimientos y experiencia que hemos desarrollado a lo largo de los años.

Con fines de seguridad y de operación eficiente, lea el manual cuidadosamente antes de cualquier operación en el aparato, especialmente al poner en marcha el dispositivo.

Nota: Lea el manual de instrucciones antes de utilizar el dispositivo. Nosotros no nos hacemos responsables de cualquier daño o mal funcionamiento causado por no seguir las instrucciones de uso.

El manual de instrucciones debe ser mantenido cerca del dispositivo, de fácil acceso para cualquier persona que desee usarlo. Nos reservamos el derecho de realizar cambios técnicos para fines de desarrollo y mejora de las propiedades útiles.

Este manual no se destina para utilizarse por personas (incluyendo niños) cuyas capacidades físicas, sensoriales o mentales sean diferentes o estén reducidas, o carezcan de experiencia o conocimiento, a menos que dichas personas reciban una supervisión o capacitación para el funcionamiento del aparato por una persona responsable de su seguridad.



Cualquier auto- modificación, instalación incorrecta, ajuste o mantenimiento inadecuados pueden conducir a la pérdida de la propiedad o accidentes.

Por favor, póngase en contacto con el fabricante para cualquier ajuste o mantenimiento, y haga que el trabajo sea realizado por un personal capacitado y calificado.

Mantenga a los niños lejos del dispositivo.

No almacenar o usar algún gas inflamable o explosivo, líquidos u objetos cerca del dispositivo.

La maquina deberá ser conectada a tierra física para garantizar su seguridad.

Conservar con cuidado este manual para cualquier consulta.

La instalación debe ser hecha según las instrucciones del fabricante y por personas calificadas y autorizadas.

Para eventuales reparaciones, diríjase exclusivamente a un centro de asistencia técnica autorizada por el fabricante y solicite piezas de reposición originales.

El no cumplimiento de los avisos contenidos en este manual puede comprometer la seguridad del operador y del equipo.

Los niños no deben de utilizar este equipo

El aparato no debe utilizarse por personas (incluyendo niños) con capacidades físicas, sensoriales o mentales reducidos, o carezcan de experiencia o conocimiento, a menos que reciba supervisión o capacitación.

CONTENIDO

- 1. Introducción.**
- 2. Requisitos de Instalación.**
- 3. Operación.**
- 4. Pruebas y funcionamiento**
- 5. Mantenimiento.**
- 6. Especificaciones Técnicas**
- 7. Fallas comunes.**
- 8. Diagrama Eléctrico**
- 9. Explosionado de la Maquina**

1. Introducción

Este producto está diseñado con todas las ventajas de un diseño atractivo, estructura razonable, y la operación conveniente, robusta y duradera, así mismo es de fácil mantenimiento.

Equipo diseñado para amasar masa solida, para todo tipo de Panaderia, pizzerías, tamalerías, se puede usar como revolvedora para embutidos.

El equipo amasa y refina a la vez, gracias a su sistema de espiral con barra central y tazón giratorio.

Equipo con transmisión de banda dentada.

Para usarse 40 minutos de trabajo por 20 minutos de descanso.

Guarda metálica con switch de seguridad además de contar con un botón de paro de emergencia que protege al usuario contra accidentes.

Patas niveladoras al piso.

Sólida y estética estructura de hierro vaciado y fibra de vidrio.

2. Requisitos de Instalación:

Coloque y mantenga la amasadora en un ambiente de temperatura conveniente y directamente sobre el piso en posición horizontal. Verificar que el suministro de corriente eléctrica sea el requerido por la máquina sin variaciones de voltaje, el equipo deberá ser instalado con una preparación eléctrica independiente de otros equipo y aparatos.

Precaución: ¡La máquina deberá ser aterrizada adecuadamente!

3. Operación.



Fig.1 Amasadora HS-35, HS-45, HS-65

Después de ser verificada la instalación del equipo por el técnico, es momento de encender el equipo.

La maquina cuenta además con un switch de seguridad de la guarda el cual no permitirá que el equipo pueda operar hasta que la guarda este en posición correcta para evitar algún accidente al usuario.

Si la guarda está en posición se encenderá la luz piloto, indicando que el equipo puede ser encendido, para iniciar la operación de la maquina es necesario oprimir el botón de encendido (verde), la maquina comenzara a trabajar para detenerla se

debe oprimir el botón de apagado (rojo), o bien se puede utilizar el botón de paro el cual al momento de ser oprimido este evitara que vuelva a encender la máquina, has ya que el botón se libere manualmente.

Para apagar por completo el equipo una vez habiendo terminado de utilizar se debe colocar en posición (0) el switch de encendido ubicado tal como se comento anteriormente en el costado derecho de la maquina. Fig.1.

4. Pruebas y Funcionamiento

1. Ponga la caja que contiene el equipo en un are libre de objetos que puedan impedir su maniobra. Se recomienda un suelo firme, plano y libre de humedad.
2. Retire la caja de madera y asegúrese de que su instalación eléctrica corresponda a lo señalado con la placa de datos del equipo.
3. Conecte el equipo a una línea independiente que venga del centro de carga, asegúrese de conectar también la tierra física en el equipo.
4. Encendido del equipo; este deberá comenzar a trabajar cuando usted oprima el botón verde (Encendido).
5. Verifique que una vez que el equipo esté funcionando, este se detenga cuando se levante la guarda de seguridad.
6. Verificando los pasos anteriores, la maquina se encuentra funcionando correctamente.

5. Mantenimiento.

Durante el mantenimiento de la máquina, todo el trabajo realizado deberá ser efectuado con la máquina apagada y desconectada de cualquier fuente de energía eléctrica.

Principales puntos de revisión:

Lubrique las cadenas las principales partes que están en movimiento, se encuentran sobre el equipo debajo de la tapa superior este paso se recomienda realizarse una vez al mes.

Cheque la tensión de las bandas y cadenas una vez cada 6 meses.

Cheque el circuito eléctrico una vez al año.

Prohibido lavar la máquina con agua a chorro.

6. Especificaciones Técnicas.

Modelo	HS-35B	HS-45B	HS-65B
Capacidad (Kg)	12.5	20	25
Voltaje (V)	110v	110v	220v
Frecuencia (Hz)	60	60	60
Potencia (W)	1300	2100	2100
Velocidad del Caracol (r/min)	210	210	210
Velocidad del Tazón (r/min)	23	23	23
Grado. De Seguridad	IPX-1	IPX-1	IPX-1

Sugerencia:

1. La pasta ocupa la capacidad de material barril 30 % - 60 % adecuadamente.
2. La cantidad de agua de la harina es de 50% -57%.
3. Cuando el material está lleno, la máquina no puede trabajar más de 20 minutos continuamente.

7. Análisis de Fallas y Solución de problemas

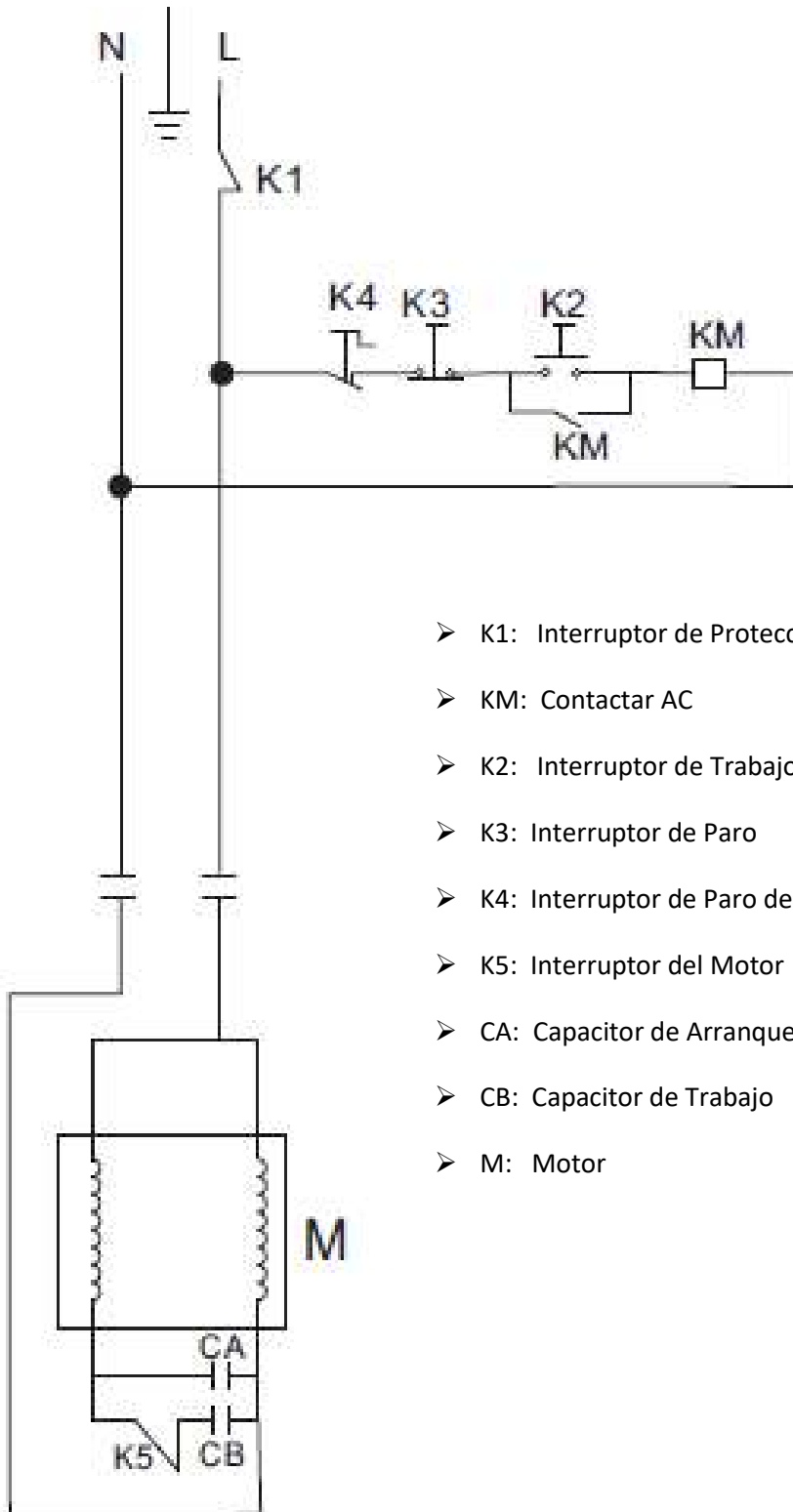
PROBLEMA	CAUSA	SOLUCIÓN
La maquina no enciende	<ol style="list-style-type: none"> 1. Guarda de seguridad no está en correcta posición, ó esta dañado 2. No llega correcto voltaje eléctrico. 3. Fusible dañado. 	<ol style="list-style-type: none"> 1. Verificar posición de guarda y switch de guarda. 2. Verificar la instalación eléctrica. 3. Verificar fusibles.
La temperatura de la maquina es demasiado alta.	<ol style="list-style-type: none"> 1. El tiempo de trabajo es demasiado largo. 2. El voltaje es muy bajo o muy alto. 3. La máquina se está sobrecargando. 	<ol style="list-style-type: none"> 1. Verificar el tiempo de trabajo 40min por 20 de descanso. 2. Verificar voltaje de instalación eléctrica. 3. Verificar que no se coloque más de kg. De masa ya con ingredientes.
La velocidad de la masa de la mezcla se convierta en lenta o no de gran alcance , obviamente,	Cadena es afloje , el voltaje es demasiado bajo	<ol style="list-style-type: none"> 1. Abra la tapa superior, retire el tornillo de cuatro en la fijación del motor, mueva el motor atrás, luego apriete el tornillo. 2. Si la cadena no se afloje, ajustar el tornillo de la rueda, al girar se presiona en la cadena con fuerza.

Problemas antes mencionados son sólo para referencia. Si se produce algún fallo, por favor deje de usar, e informe a los técnicos profesionales para su revisión y reparación.

En caso de requerir mas información acerca de este u otros productos contacte a su distribuidor más cercano ó bien envíenos un mensaje al correo electrónico servicio@crtglobal.com.mx

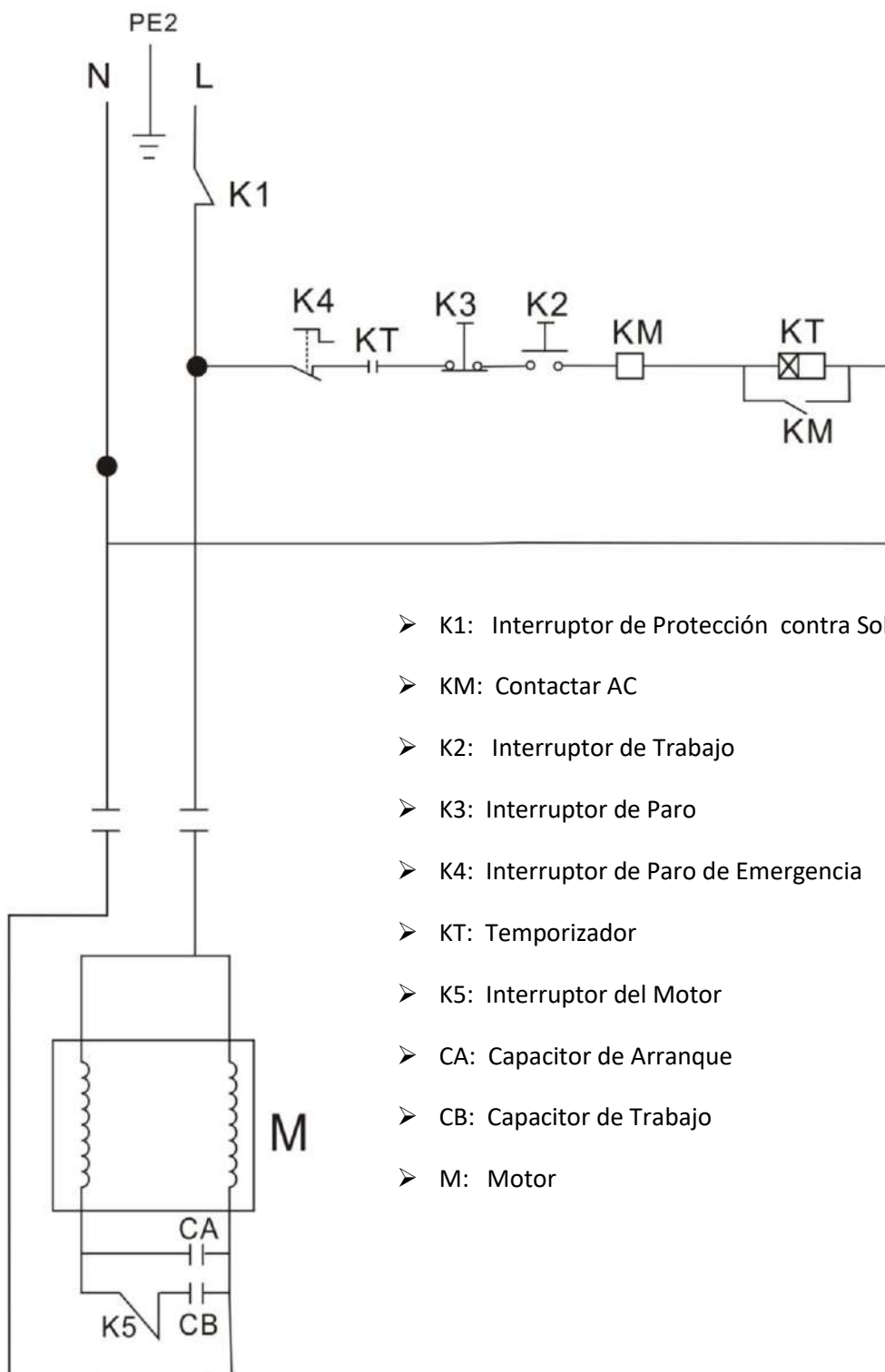
8. Diagrama Eléctrico

Amasadora HS-25B



- K1: Interruptor de Protección contra Sobrecarga
- KM: Contactar AC
- K2: Interruptor de Trabajo
- K3: Interruptor de Paro
- K4: Interruptor de Paro de Emergencia
- K5: Interruptor del Motor
- CA: Capacitor de Arranque
- CB: Capacitor de Trabajo
- M: Motor

Amasadora HS-35B / HS-45 / HS-65B



- K1: Interruptor de Protección contra Sobrecarga
- KM: Contactar AC
- K2: Interruptor de Trabajo
- K3: Interruptor de Paro
- K4: Interruptor de Paro de Emergencia
- KT: Temporizador
- K5: Interruptor del Motor
- CA: Capacitor de Arranque
- CB: Capacitor de Trabajo
- M: Motor

9. Explosionado de la Maquina

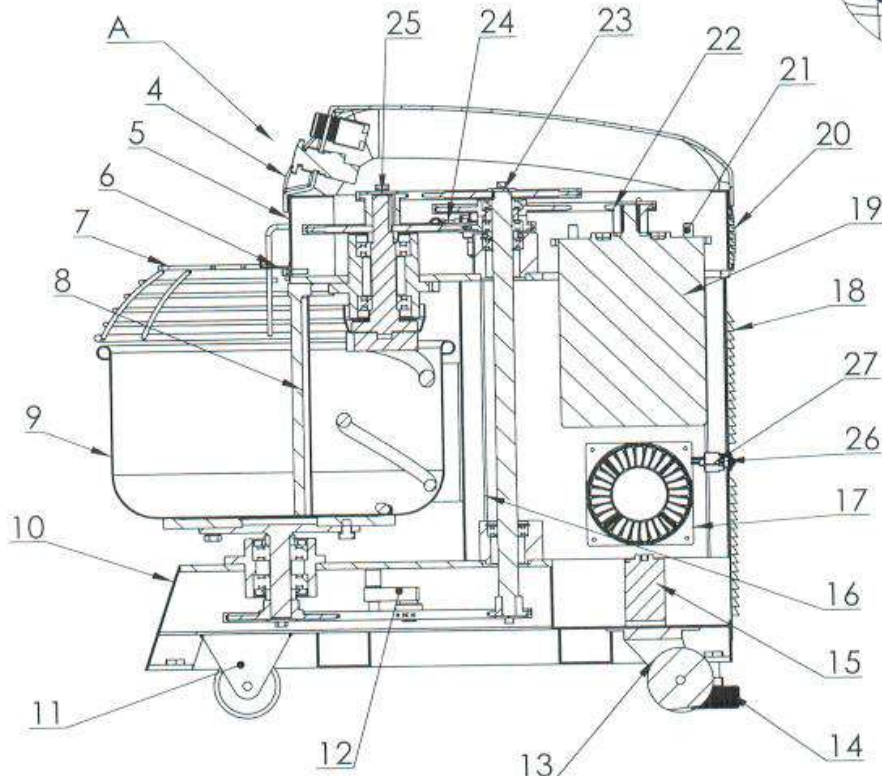


Figura A

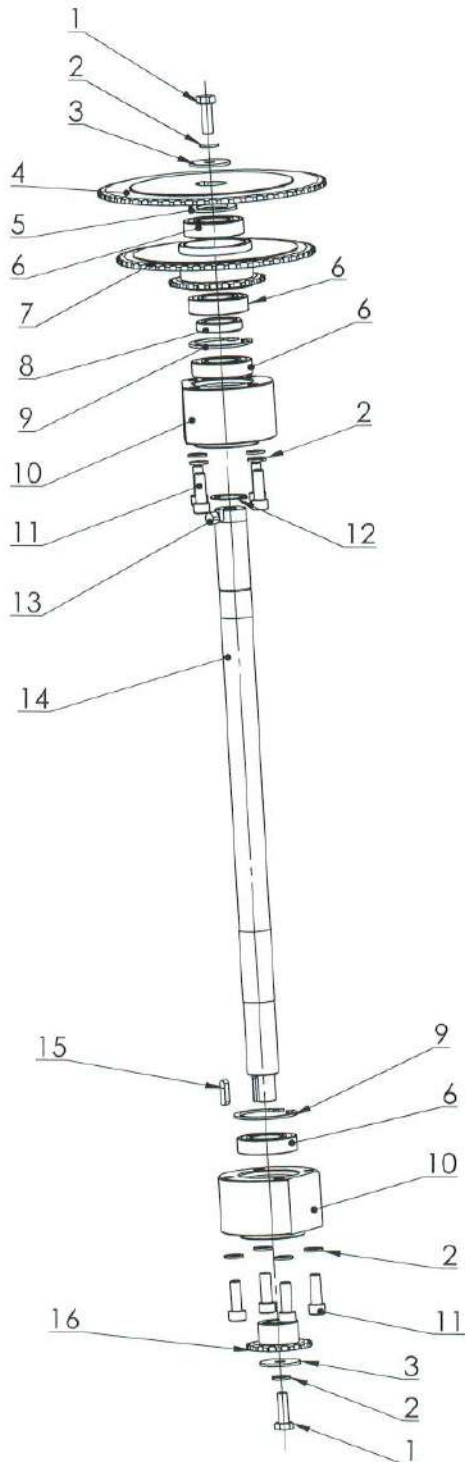
Figura 1

No de Dibujo	Descripción	Cantidad
1	Botón de Paro	1
2	Botón de Encendido	1
3	Botón de Paro de Emergencia	1
4	Tapa Superior	1
5	Carcaza Superior	1
6	Tornillo para poste Fijo	1
7	Guarda de seguridad	1
8	Poste Fijo	1
9	Tazón	1
10	Base de Tazón	1
11	Rueda de Tensión	1
12	Sprocket Inferior de Cadena	1
13	Rueda trasera	2
14	Freno de Seguridad	4

No de Dibujo	Descripción	Cantidad
15	AC Contactar	1
16	Soporte de equipo	1
17	Ventilador (Alternativo en equipo)	1
18	Tapa Trasera	1
19	Motor	1
20	Tapa Trasera lado Superior	1
21	Tornillo/ Soporte de Motor	4
22	Piñón del Motor	1
23	Flecha principal	1
24	Micro Interruptor	1
25	Gancho	1
26	Interruptor de Sobrecarga	1
27	Cable	1
28	Capacitor	1

Flecha Principal

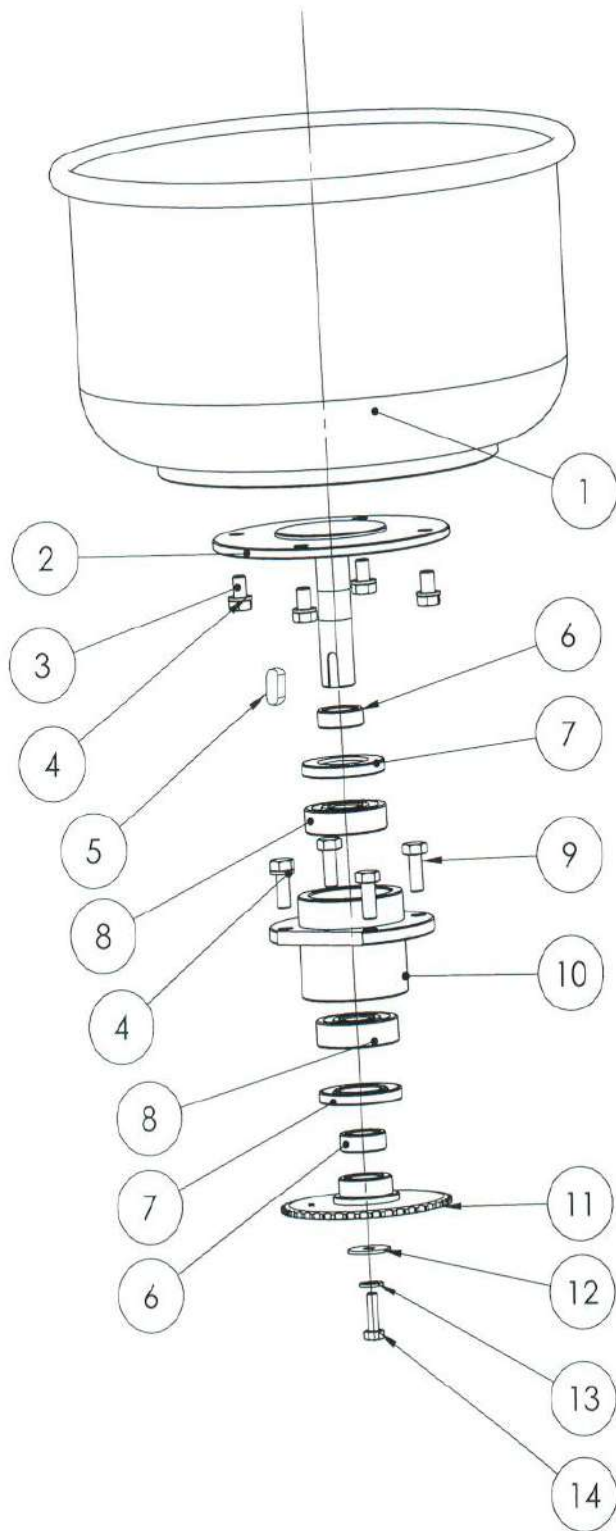
Figura 2



No de Dibujo	Descripción	Cantidad
1	Tornillo de Flecha Principal	1
2	Arandela de Presión	10
3	Arandela Plana	2
4	Sprocket Grande de flecha principal	1
5	Reten de Grasa	1
6	Balero de Sprocket	4
7	Sprocket Pequeño de flecha principal	1
8	Separador de Flecha principal	1
9	Seguro	2
10	Ensamble de Sprocket Flecha Principal	2
11	Tornillos de Ensamble de Sprocket	8
12	Arandela de Presión	1
13	Tuerca de ensamble de flecha	1
14	Flecha Principal	1
15	Cuña de Flecha Principal	1
16	Sprocket de Cadena de Tazón	1

Eje del Tazón

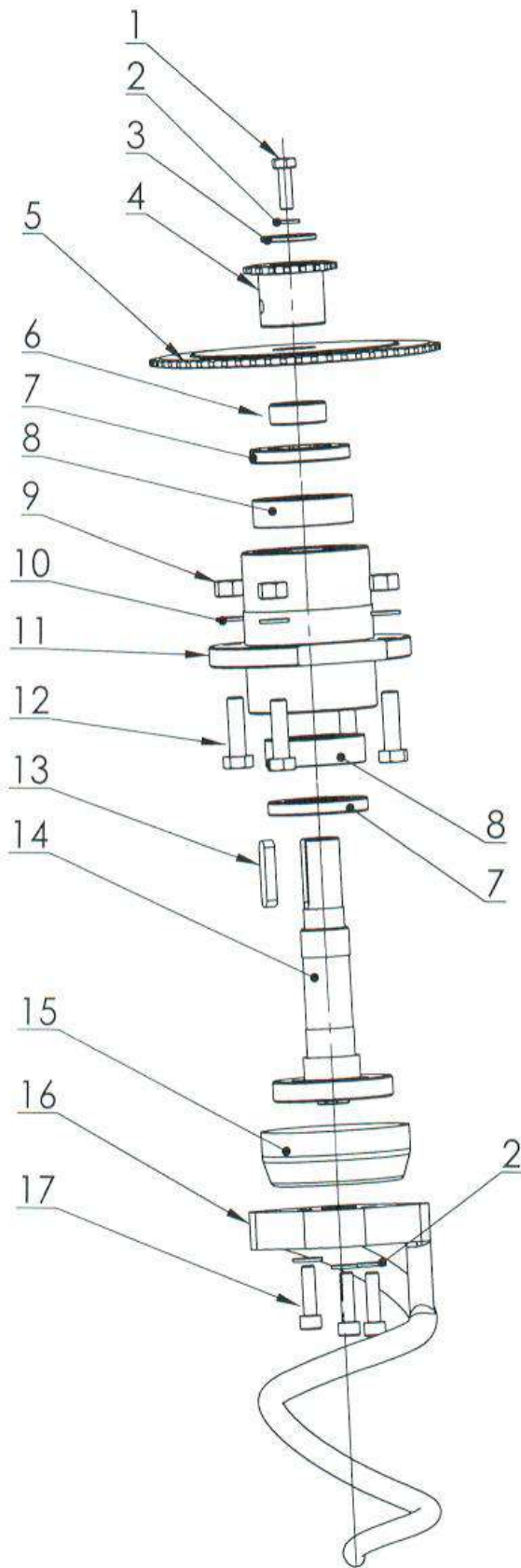
Figura 3



No de Dibujo	Descripción	Cantidad
1	Tazón	1
2	Eje Base de Tazón	1
3	Tornillo	4
4	Tuercas	4
5	Cuña de Eje Base de Tazón	1
6	Balero	1
7	Sello de Aceite	2
8	Tuerca para Base de Tazón	2
9	Tornillos de Sprocket Base de Tazón	4
10	Ensamble de Sprocket para Tazón	1
11	Sprocket para Tazón	1
12	Arandela Plana	1
13	Arandela de Precio	1
14	Tornillo de ensamble para base de Tazón	1

Eje de Gancho

Figura 4



No de Dibujo	Descripción	Cantidad
1	Tornillo Socket	1
2	Arandela de Presión	4
3	Arandela Plana	1
4	Ensamble Sprocket	1
5	Sprocket	1
6	Balero	1
7	Sello de aceite	2
8	Cojinete	2
9	Tuerca	4
10	Junta Mecánica	4
11	Asiento del Rodamiento	1
12	Tornillo	4
13	Cuña de Flecha	1
14	Flecha del Gancho	1
15	Anillo Mecánico	1
16	Gancho en Espiral	1
17	Tornillo de Gancho	4